

2025年山东省春季高考第一次模拟考试

护理类专业知识试题

本试卷分卷一（选择题）和卷二（非选择题）两部分，满分200分，考试时间120分钟，考生请在答题卡上答题，考试结束后，请将本试卷和答题卡一并交回。

卷一（选择题，共100分）

一、选择题（本大题50小题，每题2分，共100分。在每小题列出的四个选项中，只有一项符合题目要求，请将符合题目要求的选项字母代号选出，并涂在答题卡上）

- 疏松结缔组织中最主要的细胞是（ ）
A.成纤维细胞 B.巨噬细胞 C.浆细胞 D.肥大细胞
- 人体最大的籽骨是（ ）
A.月骨 B.髌骨 C.手舟骨 D.豌豆骨
- 牙周组织不包括（ ）
A.牙周膜 B.牙槽骨 C.牙龈 D.牙髓
- 成人子宫呈（ ）
A.前后略扁的圆锥形 B.呈圆形
C.呈前后略扁的倒置梨形 D.前后略扁的柱形
- 肺循环起始于（ ）
A.主动脉弓 B.左心房 C.左心室 D.右心室
- 蛛网膜下隙位于（ ）
A.椎管内骨膜与硬脊膜之间 B.硬膜与蛛网膜之间
C.蛛网膜与软膜之间 D.软膜与脊髓和脑之间
- 下列关于脑脊液的叙述，不正确的是（ ）
A.由脉络丛产生 B.循环于脑室与硬膜外腔
C.维持颅内压 D.供给营养，运走废物
- 正常人最佳通气/血流比值为（ ）
A.0.54 B.0.64 C.0.74 D.0.84
- 关于视力，以下说法错误的（ ）
A.单眼所能看到的空间范围 B.眼能分辨物体上两点间最小的距离
C.视网膜中央凹处视力最好 D.通常用国际标准视力表来检测视力
- 糖尿病患者出现多尿的原因是（ ）
A.肾小球滤过膜的通透性增大 B.毛细血管血压升高
C.肾小球有效滤过压增大 D.小管液溶质的浓度增大
- 腱反射具有下列哪项特点（ ）
A.感受器为肌梭 B.是维持姿势的基本反射
C.缓慢牵拉肌腱而产生 D.屈肌和伸肌同时收缩
- 下列影响神经系统发育最重要的激素是（ ）
A.盐皮质激素 B.性激素 C.甲状腺素 D.生长素
- 正常情况下，自律性最高的结构是（ ）
A.窦房结 B.房室束 C.房室结 D.浦肯野纤维
- 易发生凝固性坏死的器官不包括（ ）
A.心 B.脑 C.脾 D.肾
- 引起炎症早期红、热症状的原因是（ ）
A.充血 B.淤血 C.血液回流受阻 D.出血
- 下列因素中不是引起钠水潴留原因的是（ ）
A.肾小球滤过减少 B.肾小管重吸收增加
C.抗利尿激素分泌过多 D.血浆胶体渗透压降低
- 下列不是动脉粥样硬化基本病理变化的是（ ）
A.脂纹期 B.纤维斑块期 C.增生期 D.粥样斑块期
- 下列关于继发性肺结核说法错误的是（ ）
A.成人多见 B.新旧病灶并存
C.病程较长 D.形成原发综合征
- 药物在治疗剂量时出现的和用药目的无关的作用称为（ ）
A.治疗作用 B.预防作用 C.副作用 D.局部作用
- 解热镇痛药的解热特点是（ ）
A.使发热病人的体温降至正常水平以下
B.使正常人体温降至正常水平以下
C.配合物理降温可使体温降至正常水平以下
D.使发热病人的体温降至正常
- 临床常用的降压药不包括哪一类（ ）
A.肾上腺素受体阻断药 B.钙拮抗药
C.血管紧张素转化酶抑制剂和血管紧张素II受体阻断药
D.中枢性交感神经抑制药
- 以下属于第一代H₁受体阻断药的是（ ）
A.苯海拉明 B.氯雷他定 C.西替利嗪 D.特非那定
- 特布他林平喘的主要机制是（ ）
A.激动肾上腺素β₂受体 B.抑制白三烯受体
C.阻断腺苷受体 D.拮抗M胆碱受体



- 24.肝素过量的解救药物是()
 A.凝血酶 B.维生素K C.鱼精蛋白 D.硫酸亚铁
- 25.治疗过敏性休克的首选和次选药分别是()
 A.糖皮质激素和去甲肾上腺素 B.糖皮质激素和肾上腺素
 C.肾上腺素和糖皮质激素 D.去甲肾上腺素和糖皮质激素
- 26.类风湿关节炎护理评估内容不包括()
 A.晨僵持续时间超过1小时 B.X线显示骨质疏松
 C.关节疼痛多为游走性 D.多见于青年女性
- 27.患者因上腹痛、反酸2年,突然上腹剧痛2h急诊入院,初诊为消化性溃疡穿孔,急性弥漫性腹膜炎,下列哪项体征不可能出现()
 A.板状腹 B.肠鸣音亢进 C.腹部反跳痛 D.肝浊音界消失
- 28.张某,女性,30岁,因暴饮暴食突发中上腹剧烈疼痛阵发性加剧,测血清淀粉酶明显增高,请问下列哪项处理不妥()
 A.卧床休息,取弯腰、屈膝侧卧位,并予心理支持
 B.完全禁食1~3天,减少胃液和食物刺激胰液分泌
 C.禁食期间可喝水,以免发生水电解质失衡
 D.按医嘱给解痉镇痛药物
- 29.重型再生障碍性贫血早期最突出的表现是()
 A.出血和感染 B.进行性贫血 C.进行性消瘦 D.肝脾肿大
- 30.患者,男,80岁,因4小时来持续心前区痛,确诊为急性心肌梗死收入监护室,监测中发现患者出现心室颤动,此时责任护士应采取的首要措施是()
 A.高压吸氧 B.同步电除颤
 C.非同步电除颤 D.心内注射利多卡因
- 31.以下哪项检查对诊断呼吸衰竭最有意义()
 A.血常规 B.肺功能测定 C.肺部CT D.动脉血气分析
- 32.以下哪项是肺结核病人特征性的症状()
 A.午后低热 B.食欲下降 C.消瘦 D.出汗增多
- 33.下列符合右心衰竭临床表现的是()
 A.夜间阵发性呼吸困难 B.咳大量泡沫痰
 C.舒张期奔马律 D.下肢水肿
- 34.关于慢性肾炎患者的健康教育,叙述错误的是()
 A.避免劳累 B.防止受凉,预防感染
 C.避免应用对肾脏有损害的药物 D.女性患者不影响妊娠
- 35.以下关于甲状腺功能亢进症的叙述不正确的是()
 A.女性发病率大大高于男性
 B.血清甲状腺素测定为甲亢首选诊断指标
 C.甲状腺大小与病情严重程度正相关
 D.单纯性突眼包括:轻度突眼、瞬目减少、视近物眼球辐辏不良
- 36.李某,男,30岁,突发上腹部阵发性绞痛伴恶心呕吐5h来院急诊。体查:腹稍胀,未见肠型及蠕动波,腹式呼吸减弱,下腹部轻度压痛,叩诊鼓音,移动性浊音阴性,听诊肠鸣音亢进。X线腹部平片可见肠襻胀气及多个气液平面。首先考虑为()
 A.急性胆囊炎 B.急性阑尾炎
 C.急性肠梗阻 D.急性胰腺炎
- 37.苯巴比妥钠作为局部麻醉前的必须用药,原因是()
 A.有镇静作用 B.减慢局麻药的吸收
 C.能预防局麻药中毒反应 D.能减轻迷走神经反射
- 38.鼻、咽手术时病人被安置的体位是()
 A.半坐卧位 B.俯卧位 C.截石位 D.仰卧位
- 39.闭合性气胸的病人出现呼吸急促和呼吸困难的原因是肺萎缩已达到()
 A.10% B.15% C.20% D.30%以上
- 40.疝内容物被嵌顿时间较久,发生血循环障碍而坏死称为()
 A.滑动性疝 B.嵌顿性疝 C.绞窄性疝 D.易复性疝
- 41.可引起低血钾的因素是()
 A.挤压综合征 B.长期胃肠减压
 C.大面积烧伤 D.输入大量库血
- 42.与术后尿潴留无关的原因是()
 A.麻醉后排尿反射受抑制 B.不习惯卧床排尿
 C.切口疼痛引起膀胱和尿道括约肌痉挛 D.术前应用哌替啶
- 43.丹毒的临床表现不包括()
 A.起病急,常有寒战、高热 B.局部表现有片状鲜红色斑
 C.患处与正常皮肤之间界限不清 D.很少引起组织坏死和化脓
- 44.不符合腰椎间盘突出症疼痛特征的是()
 A.腰痛与腹内压增加无关 B.坐骨神经痛多为单侧
 C.腰腿痛多在休息后减轻 D.直腿抬高试验阳性
- 45.胰腺癌常见的首发症状是()
 A.食欲不振 B.上腹痛、不适 C.黄疸 D.乏力消瘦
- 46.产后第3天突然出现低热,下腹部疼痛,恶露量增多、浑浊有臭味。最可能的诊断是()
 A.下肢血栓性静脉炎 B.急性盆腔结缔组织炎
 C.急性盆腔腹膜炎 D.急性子宫内膜炎

47.某孕妇诊断为中央性前置胎盘,准备于35周做剖腹产手术娩出胎儿,为促进胎儿肺成熟度,手术前2~3天可给孕妇用哪种药()

- A.地塞米松肌注
- B.甲状腺素口服
- C.绒毛膜促性腺激素注射
- D.雌激素口服

48.子宫脱垂患者手术后应采取的体位是()

- A.侧卧位
- B.半卧位
- C.头高脚低位
- D.平卧位

49.患者,女性,40岁。因患子宫肌瘤入院,护理评估时应重点了解的内容是()

- A.是否有早婚早育史
- B.高血压家族史
- C.是否长期使用雌激素
- D.睡眠情况

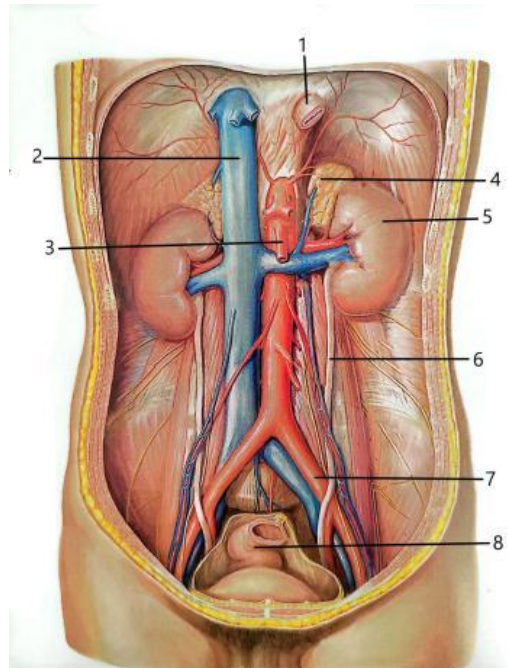
50.患者,女,45岁。因“继发性痛经逐渐加重10年”就诊,双侧卵巢囊性增大,考虑为子宫内膜异位症。既能诊断又能治疗该疾病的最佳方法是()

- A.双合诊
- B.三合诊
- C.腹腔镜
- D.B超

卷二(非选择题,共100分)

二、识图题:本大题8分。

请将图2-1中各数字所指解剖结构的名称填写在答题卡相应位置。



2-1

三、简答题:本大题共8小题,共58分。

- 1.(本小题8分)简述肝硬化的饮食护理。
- 2.(本小题8分)请分别写出腰椎间盘突出症的主要病因及临床表现。
- 3.(本小题7分)简述慢性宫颈炎物理治疗的注意事项。
- 4.(本小题6分)简述影响肾小球滤过的因素。
- 5.(本小题7分)简述肝的体表投影。
- 6.(本小题6分)简述血栓对机体的影响。
- 7.(本小题8分)简述胃溃疡肉眼观察的病理特点。
- 8.(本小题8分)简述酚妥拉明的药物作用与临床用途。

四、病例分析题:本大题共2小题,共34分。

1.(本小题16分)患者,男,35岁。腹部受撞击2小时,下腹痛入院。血压130/74mmHg,心率78次/分,下腹压痛。尿管插入顺利,导出少量血尿,3小时后尿量仅80ml,呈血性,患者下腹痛加重并波及全腹,移动性浊音(+)。初步诊断为:膀胱破裂。

请回答:

- (1)膀胱破裂的分型及好发部位。(4分)
- (2)膀胱破裂的临床表现。(4分)
- (3)主要护理诊断及合作性问题。(4分)
- (4)膀胱的分部。(4分)

2.(本小题18分)患者,男,55岁。10年前发现“高血压”,后一直服“降压片”,但经常忘记服药,紧张、疲劳时常有头痛、耳鸣、胸闷等不适。最近工作忙、应酬多、烟酒量也多,睡眠不足。2日前突感剧烈头痛、视力模糊、心悸气促、夜间阵咳、不能平卧。身体评估:体温37°C、脉搏120次/分、呼吸22次/分、血压180/140mmHg,意识清楚,焦虑不安,肥胖体型。两肺底闻及湿性啰音,心尖搏动位于左侧第6肋间锁骨中线外1cm,心率120次/分,心律齐,心尖部闻及舒张期奔马律。血糖6.0mmol/L,血胆固醇8.0mmol/L,X线胸片示左心室增大。

请回答:

- (1)主要护理诊断及合作性问题。(4分)
- (2)饮食护理。(5分)
- (3)用药指导。(5分)
- (4)心的位置和形态。(4分)