

2024 年山东省春季高考第三次模拟考试

《护理专业类》试题

本试卷分卷一（选择题）和卷二（非选择题）两部分，满分200分，考试时间120分钟，考生请在答题卡上答题，考试结束后，请将本试卷和答题卡一并交回。

卷一（选择题，共 100 分）

一、选择题：本大题 50 小题，每题 2 分，共 100 分。在每小题列出的四个选项中，只有一项符合题目要求，请将符合题目要求的选项字母代号选出，并涂在答题卡上

1. 近正中矢状面者为

- A. 内侧
- B. 外侧
- C. 内
- D. 外

2. 胞质颗粒中含有肝素的白细胞是

- A. 中性粒细胞
- B. 嗜碱性粒细胞
- C. 嗜酸性粒细胞
- D. 单核细胞

3. 关节的基本构造不包括

- A. 关节面
- B. 关节囊
- C. 关节腔
- D. 关节唇

4. 黄韧带连结于

- A. 椎体之间
- B. 棘突之间
- C. 椎弓板之间
- D. 棘突末端

5. 腋中线是指

- A. 经腋前襞中点所作的垂直线
- B. 经腋后襞中点所作的垂直线
- C. 经腋前线和腋后线之间的中点所作的垂直线
- D. 经腋前线和锁骨中线之间中点所作的垂直线

6. 与右主支气管相比，左主支气管的特点是

- A. 粗而短
- B. 细而长
- C. 粗而长
- D. 细而短

7. 肾单位的结构不包括

- A. 肾小球
- B. 肾小囊
- C. 肾小管
- D. 集合管

8. 子宫腔属于

- A. 子宫内腔
- B. 子宫颈管
- C. 子宫体
- D. 位于子宫颈内

9. 心的下缘主要由

- A. 右心房构成
- B. 左心房构成
- C. 左心室构成
- D. 右心室和心尖构成

10. 大隐静脉切开部位

- A. 内踝前方
- B. 内踝后上方
- C. 外踝前方
- D. 外踝后方

11. 原尿和血浆的主要区别在于前者哪种物质含量很少

- A. 葡萄糖
- B. 氨基酸
- C. 蛋白质
- D. 尿素

12. 通过内囊膝部的主要是

- A. 皮质脊髓束
- B. 皮质核束
- C. 三叉丘脑系
- D. 视辐射

13. 消化液中不含有消化酶的是

- A. 唾液
- B. 胃液
- C. 胰液
- D. 胆汁

14. 有关膈的说法哪个是错误的

- A. 中心部为腱性结构
- B. 有三个裂孔
- C. 是最重要的呼吸肌
- D. 收缩时，膈穹隆上升助呼气

15. 高血压脑部病变最严重的并发症是

- A. 脑水肿
- B. 脑血栓
- C. 脑软化
- D. 脑出血

16. 干酪样坏死是下列哪种疾病的特征性病变

- A. 梅毒
- B. 麻风病
- C. 结核病
- D. 风湿病

17. “虎斑心”是指心肌细胞已发生下列哪种病变

- A. 水样变性
- B. 脂肪变性
- C. 粘液变性
- D. 水肿

18. 当注视物由远移近时，眼的调节反应为

- A. 晶状体凸度增大，瞳孔散大，两眼会聚
- B. 晶状体凸度增大，瞳孔缩小，两眼会聚
- C. 晶状体凸度减小，瞳孔散大，两眼会聚
- D. 晶状体凸度减小，瞳孔缩小，两眼会聚

19. 下列哪项不是十二指肠溃疡的特点

- A. 多发生于球部
- B. 较胃溃疡直径小
- C. 常并发出血
- D. 常并发癌变

20. 硝酸甘油的基本作用是

- A. 减慢心率
- B. 松弛血管平滑肌
- C. 降低心肌 Ca^{2+} 负荷
- D. 增强心肌收缩力

21. 下列哪项是阿托品适应症

- A. 过敏性休克
- B. 高热患者
- C. 青光眼
- D. 缓慢型心律失常

22. 氯丙嗪对下列呕吐无效的是

- A. 药物引起的呕吐
- B. 化疗引起的呕吐
- C. 放射性呕吐
- D. 晕动症呕吐

23. 不属于阿司匹林不良反应的是

- A. 过敏反应
- B. 凝血障碍
- C. 胃肠反应
- D. 水钠潴留

24. 全身营养不良时首先发生萎缩的组织或器官是

- A. 心脏
- B. 脂肪组织
- C. 肝脏
- D. 骨骼肌

25. 下列哪种因素与血栓形成无关

- A. 纤维蛋白的溶解酶增加
- B. 心血管内皮损伤
- C. 涡流形成
- D. 血小板数量增多

26. 患者, 女, 20 岁, 寒战、发热, 右小腿内侧皮肤出现鲜红色片状疹, 烧灼样疼痛, 附近淋巴结肿大、疼痛。错误的护理措施是

- A. 遵医嘱使用抗生素
- B. 嘱患者勿抬高患肢
- C. 局部湿热敷
- D. 给予物理降温

27. 关于甲状腺功能亢进手术治疗的适应症不正确的是

- A. 高功能腺瘤
- B. 甲状腺肿大压迫症状
- C. 抗甲状腺药物或放射性 I^{131} 治疗无效者
- D. 少年儿童患者

28. 急性乳房炎早期的局部症状是

- A. 搏动性疼痛
- B. 胀痛. 有压痛的肿块
- C. 患侧乳房肿大
- D. 乳头流出脓液

29. 甲状腺癌病理类型中恶性度最高的是

- A. 乳头状癌
- B. 滤泡状腺癌

C. 未分化癌

D. 髓样癌

30. 急性肠套叠多见于

- A. 2~10 岁的儿童
- B. 青壮年
- C. 2 岁以内的儿童
- D. 6 个月婴儿

31. 关于胃癌的叙述, 错误的是

- A. 手术是治疗胃癌的首选方法
- B. 血行转移为晚期胃癌主要的转移途径
- C. 早期均出现恶心、呕吐宿食及进食梗阻感
- D. 好发年龄 50 岁以上, 好发于胃窦部

32. 患者, 20 岁, 阑尾穿孔腹膜炎手术后第七天, 体温 $39^{\circ}C$, 伤口无红肿, 大便次数增多, 混有黏液, 伴有里急后重, 应考虑并发

- A. 盆腔脓肿
- B. 膈下脓肿
- C. 细菌性痢疾
- D. 肠炎

33. 患儿男性, 12 岁。肠梗阻手术后出现神志淡漠, 肌肉软弱无力, 腹胀, 心律不齐, 心动过速。考虑其主要原因是

- A. 高血钾
- B. 低血钾
- C. 低氯性碱中毒
- D. 代谢性酸中毒

34. 初产妇, 孕 39 周, 规律宫缩 16 小时, 宫口开大 6 厘米, 宫缩转弱, 每 5-6 分钟一次, 每次持续 25-30 秒。6 小时后, 肛检: 宫口开大 6 厘米。该产程线属于:

- A. 潜伏期延长
- B. 活跃期延长
- C. 活跃期停滞
- D. 第二产程停滞

35. 胰腺癌有明显黄疸的患者术前必须补充的维生素是

- A. 维生素 A
- B. 维生素 B
- C. 维生素 C
- D. 维生素 K

36. 胆石症取石手术后, 下列哪项是拔除"T"管引流的指征

- A. 术后一周, 疼痛消失
- B. 术后一周, 引流量减少
- C. 术后 2 周, 引流量减少, 造影通畅
- D. 术后 2 周, 引流量增加

37. 患者, 女, 56 岁, 急性水肿型胰腺炎, 该患者最可能的症状体征是

- A. 腹痛、恶心、呕吐
- B. 腹膜炎体征重, 限于上腹部
- C. 高热持续不退
- D. 胃肠出血

38. 为临产后产妇进行胎心听诊应选择

- A. 宫缩刚开始时
- B. 宫缩活跃期
- C. 宫缩快结束时
- D. 宫缩间歇期

39. 王某, 咳嗽咳痰入院。护士帮助病人进行体位引流时措施不正确的是

- A. 痰液较多病人应让其快速大量咳出
- B. 根据病变的部位选择合适的体位
- C. 每次引流的时间可从 5~10 分钟开始, 根据病人情况进行调整
- D. 引流前向病人讲解配合方法

40. 有关 SLE 的临床表现, 下列哪项不符

- A. 肾脏损害最常见
- B. 晚期大多有关节畸形
- C. 皮肤损害最常见于暴露部位
- D. 可发生偏瘫

41. 关于肺结核咯血时护理措施的叙述, 不正确的是

- A. 绝对卧床休息
- B. 鼓励病人轻咳将血排出, 不可屏气
- C. 协助病人取健侧卧位, 轻拍病人后背刺激咳嗽
- D. 发现窒息先兆时应立即报告医生

42. 二尖瓣狭窄病人瓣膜弹性尚好的标志是

- A. 心尖部舒张期杂音
- B. 心尖区第三心音
- C. 心尖部第一心音增强和二尖瓣开放拍击音
- D. 舒张期奔马律

43. 急性胰腺炎病人禁食时每天应补液多少毫升

- A. 500
- B. 1000
- C. 1500
- D. 3000

44. 肝硬化患者出现全血细胞减少, 最主要的原因是

- A. 功能性肾衰竭
- B. 营养吸收障碍
- C. 上消化道大量出血
- D. 脾功能亢进

45. 慢性肾炎患者 24 小时尿蛋白常为

- A. < 1g/d
- B. > 150mg/d
- C. < 2g/d
- D. 1-3g/d

46. 最常引起肝、脾、淋巴结肿大及中枢神经系统白血病的是

- A. 急性粒细胞白血病
- B. 急性淋巴细胞白血病
- C. 急性粒-单核细胞白血病
- D. 慢性粒细胞白血病

47. 甲状腺功能亢进症引起的单纯性突眼不表现为

- A. 眼睑肌收缩, 眼裂增宽
- B. 目光炯炯, 瞬目减少
- C. 往上看前额皮肤不能皱起
- D. 视力下降, 视近物不清

48. 产检项目中能够反映胎儿生长发育状况最重要的指标是

- A. 孕妇体重
- B. 胎方位

C. 宫高与腹围

D. 胎动

49. 关于围绝经期综合征的临床表现, 下列描述不正确的是

- A. 月经紊乱
- B. 潮热
- C. 阴道分泌物增多
- D. 骨质疏松

50. 初产妇, 孕 35 周, 因有液体从阴道流出入院。查体无腹痛, 肛诊时触不到羊膜囊, 上推胎儿先露部可见到流液量增多。应考虑为

- A. 先兆流产
- B. 先兆早产
- C. 临产
- D. 胎膜早破

卷二（非选择题，共 100 分）

二、简答题：本大题共 8 小题。共 58 分

1. (本小题 8 分) 简述输血原则。
2. (本小题 6 分) 简述影响肺换气的因素。
3. (本小题 8 分) 简述消化性溃疡的镜下病理变化。
4. (本小题 6 分) 简述缩宫素的药物作用和应用。
5. (本小题 6 分) 简述硝酸甘油的药物作用。
6. (本小题 8 分) 简述糖尿病酮症酸中毒的诱因及临床表现。
7. (本小题 8 分) 简述补钾的注意事项。
8. (本小题 8 分) 简述产褥感染的护理措施。

三、识图题：本题共 8 分

请将下图 3-1 中数字所指的结构名称写在横线上。

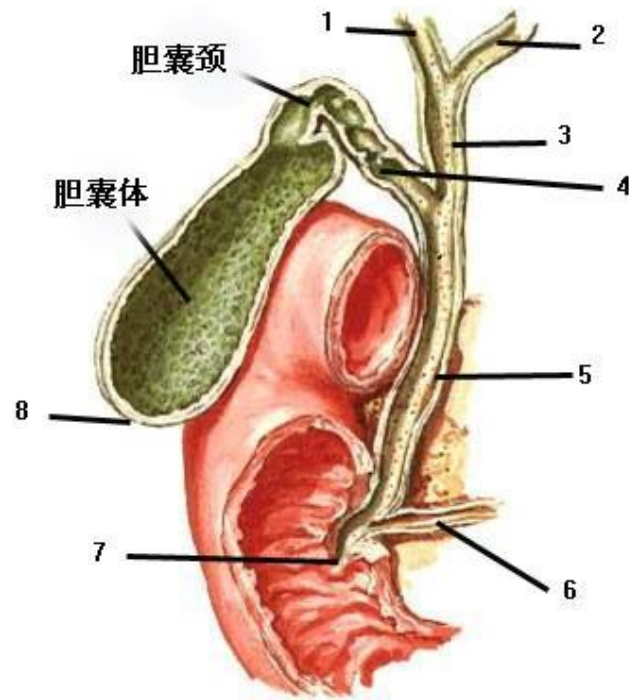


图 3-1

1	2	3	4
5	6	7	8

四、综合分析题：本大题共 2 小题。共 34 分

1. (本小题 15 分) 患者, 男, 60 岁。1 周前因家庭琐事生气而郁闷不乐, 今晨家人发现其跌倒在床边, 将其扶起后见其口角歪斜、言语不清、左侧上下肢运动失灵, 但意识清晰, 急送医院。健康评估: 昏睡状态, 血压 160/95 mmHg, 脉搏 76 次/分, 体温 37.8°C。经抢救后患者意识已清醒, 但言语仍不清, 喝水呛咳, 咳出黄色黏痰, 两肺可闻及湿罗音, 左侧上下肢瘫痪。患者时常流泪, 心情郁闷。

请回答:

- (1) 主要护理诊断及合作性问题。
- (2) 针对患者“左侧上下肢瘫痪”制定护理措施。
- (3) 血栓形成的条件。

2. (本小题 19 分) 男性, 27 岁, 因急性腹痛 1 天半, 急诊入院。患者于 36 小时前突然发作腹痛, 遍及全腹, 尤以右下腹为甚, 为阵发性绞痛, 伴有肠鸣, 多次呕吐, 开始为暗绿色液体, 以后呕吐物有粪臭味。近两天来未进食, 亦未排便排气, 尿少, 不觉发热。两年前曾因急性阑尾炎穿孔作过阑尾切除术。

入院检查: 急性病容, 神智清楚, BP 100 / 60mmHg, P 132 次 / 分, T 37.6°C, 皮肤无黄染, 显干燥, 弹性差, 心肺正常, 腹膨隆, 未见肠型, 全腹触诊柔软, 广泛轻压痛, 无反跳痛, 未触及肿块, 肝脾不大, 肠鸣音高亢, 可闻气过水音。X 线腹部透视有多个液平面。

实验室检查: Hb 160g/L。WBC $10.5 \times 10^9 / L$ 。

请回答:

- (1) 主要护理诊断及合作性问题。
- (2) 该病非手术治疗的措施。
- (3) 小肠的组成和运动形式。
- (4) 术后饮食调整。